

Karetka do pijaka



str. 6

Odszkodowanie za muldę



str. 7

Kryzys w powiecie



str. 4



cena
1,50 zł
w tym 8% VAT

Nowy Tygodnik Regionalny

Reporter

ISSN 2299-3703 nr indeksu 286311

PONIEDZIAŁEK, 8 KWIETNIA 2013 • NUMER 31/2013

ŁĘCZYCA • GRABÓW • PIĄTEK • GÓRA ŚW. MAŁGORZATY • DASZYNA • ŚWINICE WARCKIE • WITONIA

Pod jednym z bloków doszło do ostrej wymiany zdań



Afera na osiedlu! Krytykują burmistrza i radną

W obecności naszego reportera mieszkańcy z osiedla przy ul. Dworcowej skrytykowali radną miejską. Dostało się też burmistrzowi. Emocjonalna dyskusja pod blokiem była tak głośna, że ludzie wyglądali z okien. Na miejsce przyjechała też policja.



str. 5

Co robiła sowa w jednostce straży miejskiej?

Awantura w sprawie śmieci



str.7



Pierwsza taka sprawa w Łęczycy. Panią Katarzynę wsadzili w kaftan bezpieczeństwa... str.2



Życie zawdzięcza policjantom str. 13

Świnice Warckie: Bezmyślność w gminnych wodociągach. Niestrzeżone główne ujęcie wody str. 5

Dzień Palanta w Grabowie str. 12

ISSN 2299-3703

66



9 772299 370201

Nietypowa sprawa. Nasza-klasa na wokandzie

ŁĘCZYCA

To była pierwsza taka sprawa w miejscowym sądzie. Katarzyna Kwiatkowska została obrażona i poniżona wulgarnymi wpisami i zmontowanymi zdjęciami na portalu społecznościowym Nasza-klasa. Zdaniem sądu sprawcami są sąsiedzi pani Katarzyny (matka wraz z synem), którzy otrzymali wyrok 4 miesięcy więzienia w zawieszeniu na 2 lata.

Pierwsze obraźliwe komentarze i poniżające zdjęcia Katarzyny Kwiatkowskiej zostały opublikowane w internecie w połowie 2011 roku.

- To był dla mnie i moich najbliższych ogromny szok - mówi poszkodowana. - Na portalu społecznościowym Nasza-klasa sfalszowana została moja strona. Zdjęcia z tej prawdziwej strony zostały skopiowane na stronę sfabrykowaną i zmontowane. Byłam na przykład pokazana w kaftanie bezpieczeństwa, na innym zdjęciu nie miałam zębów, a jeszcze na kolejnym byłam skąpo ubrana. Pod zdjęciami widniały obraźliwe teksty na mój temat. Przez to wszystko załamałam się. Musiałam brać leki antydepresyjne a moje dzieci wstydziły się chodzić do szkoły.

Katarzyna Kwiatkowska do dziś nie może zapomnieć o podrobionej stronie w internecie. Jak nam powiedziała od samego początku podejrzewała swoich sąsiadów.

- Doszło między nami do sprzeczki. Pani Marzena nie oddawała mi pieniędzy za sprzedane kosmetyki. Zaczęły się kłótnie a później na Naszej-klasie pojawiły się te zdjęcia i niewybredne wpisy. Od razu skojarzyłam te sprawy. Moją opinię potwierdził sąd.

Jak się dowiedzieliśmy, oprócz zawieszony kary więzienia, sąsiedzi otrzymali również dozór kuratora oraz po tysiąc złotych nawiązki na rzecz poszkodowanej.

Matka wraz z synem nie zgadzają się z wyrokiem.

- To nie my zmontowaliśmy te zdjęcia w internecie. Wulgarnie wpisy też nie są naszego autorstwa - mówi Marzena L. (nazwisko do wiadomości red.). - W naszym domu przyjmujemy sporo gości. Widocznie ktoś z zewnątrz na naszym komputerze postanowił sfalszować stronę sąsiadki. Ma dużo wrogów. To konfliktowa osoba. Oczywiście od wyroku już się odwołaliśmy.

Sprawa trafi do łódzkiego sądu. Pani Katarzyna - jak nam powiedziała - chciałaby jak najszybciej zapomnieć o tej nieprzyjemnej historii. To jednak nie będzie takie proste.

(stop)

Katarzyna Kwiatkowska, pomimo traumatycznych przeżyć, nadal ma konto na NK



Jedno z podrobionych zdjęć. Pani Katarzyna w kaftanie bezpieczeństwa

Otwarcie Biedronki. Kierowcy, spodziewajcie się sporych utrudnień

ŁĘCZYCA

Jutro (9 kwietnia) od godziny siódmej można wybrać się na zakupy do nowej Biedronki przy krajowej „jedyńce”. Już teraz wiadomo, że zmotoryzowani klienci mogą spodziewać się dużych utrudnień. Droga dojazdowa do marketu jest

zbyt wąska. A stojące po bokach samochody skutecznie utrudniają jazdę. Prawdziwą gehennę przeżywają kierowcy samochodów dostawczych, którzy po dostawie towaru próbują wyjechać na krajówkę.

W ubiegłym tygodniu byliśmy świadkami, jak przez dobrych kilka minut potężna ciężarówka nie mo-



Kierowca ciężarówki miał ogromne problemy z wyjazdem z parkingu marketu

gła wyjechać z parkingu Biedronki na drogę przed urzędem pracy prowadzącą na krajową „jedyńkę”. To dopiero początek. Aut wcale nie było jeszcze tak dużo.

- Droga wyjazdowa z Biedronki na krajówkę nie powinna przebiegać przed pośredniakiem - mówi

Tadeusz Karlikowski, którego spotkaliśmy na miejscu. - Ale widocznie market nie uzyskał pozwolenia na inny przebieg tej drogi. Biedronka została wybudowana, ale wcześniej nikt nie pomyślał o kierowcach.

Tomasz Mikołajczyk, kierownik nowej Biedronki, o utrudnieniach

dla zmotoryzowanych nie chciał rozmawiać. Zachwalał asortyment marketu i zapraszał na wielkie otwarcie.

- Klienci mogą liczyć na duże promocje. Biedronka będzie czynna od godz. 7 do 21.

(stop)



Woda zalewa blok, piwnice i garaże

Władze nic nie robią – twierdzą mieszkańcy

ŁĘCZYCA

Potężne rozlewisko spędza sen z oczu lokatorom bloku przy ul. Dworcowej 5d. Lokatorzy są zdania, że pomimo wielu pism, telefonów i próśb, w łęczyckim magistracie w ogóle nie przejmują problemami zwykłych ludzi. Mieszkańcy nie wytrzymali. Zaprosili naszego dziennikarza, by na miejscu – w obecności radnej – porozmawiać o corocznych podtopieniach. Emocje były ogromne.

Woda gromadzi się na zapadłej wewnętrznej drodze, pomiędzy blokiem a garażami. Zalewa nie tylko pobliskie bu-

dynki, ale też utrudnia przejazd. Przejście zalaną drogą w stronę działek jest praktycznie niemożliwe. No, chyba, że ktoś zaopatrzy się wcześniej w kalosze. Ludzie nie ukrywają zdenerwowania i nie ma się im co dziwić. Niedawno remontowane osiedle w centrum miasta akurat w tym miejscu wygląda jak zapomniane przedmieście.

- Tak dalej nie może być. Przecież mieszkamy w mieście a nie na wsi, gdzie z domów wychodzi się o tej porze roku jedynie w gumowcach.

Najgorsze jest to, że nasze łęczyckie władze wiedzą o naszych kłopotach i wcale się tym nie przejmują – mówi Kazimierz Piotrowicz.



Dyskusja lokatorów bloku z radną była bardzo emocjonalna

mierz Piotrowicz.

Pan Kazimierz powiedział mi, że do magistratu w



Najlepiej z bloku wychodzić w kaloszach

Mieszkańcy mają dość „życia nad rozlewiskiem”

sprawie podtopień na osiedlu wysłanych zostało wiele pism.

- Niestety, jak do tej pory sprawa wygląda tak, że piszemy do burmistrza, który przerzuca problem na innych. Informuje dyrektora Zieleni Miejskiej, szefa Przedsiębiorstwa Gospodarki Komunalnej i Mieszkańcовой. I nic się nie dzieje. Jesteśmy lekceważeni – uważa K. Piotrowicz.

Robert Kula martwi się tym, że garaże i blok toną w wodzie.

- Woda wdiera się do pomieszczeń, które szybko niszczej z powodu tej wilgoci – mówi.

Kolejny lokator zwraca uwagę na jeszcze inny problem.

- Pod zapadłą drogą przebiega magistrala ciepłownicza. Dopiero będzie problem, jak dojdzie do jej uszkodzenia – mówi Zdzisław Marchewa.

Edmund Mach i Zygmunt Pawłowski przekonują, że lokatorzy bloku muszą sami dbać o zniszczoną drogę na której tworzy się rozlewisko.

- Próbuje ją utwardzać, ale ta-

kie amatorskie sposoby na niewiele się zdają – słyszymy od mieszkańców.

Władysława Cuper i Henryka Malicka nie mogą patrzeć na butwiejącą elewację bloku w którym mieszka miejska radna Iwona Czarnecka.

- Nie możemy zrozumieć, dlaczego radnej nie przeszkadzają te podtopienia. Rozmawialiśmy z nią o tym i nic. A przecież po to została wybrana, by reprezentować mieszkańców – mówią lokatorzy bloku przy ul. Dworcowej.

- Nikt ze mną nie rozmawiał o tym rozlewisku – zapewnia radna Iwona Czarnecka. - Wiem już jak duże emocje wywołuje ten temat i na pewno o tym wodnym problemie na osiedlu poinformuję w magistracie. Zamierzam też roz-

ma- wiać z dyrektorem Zieleni Miejskiej. Jednak samo utworzenie tej drogi nic nie da. Trzeba zrobić odwodnienie terenu. To kosztuje. Zobaczmy co da się zrobić.

Dyskusja wywołała spore zainteresowanie na osiedlu. Przechodnie przystawali i słuchali tłumaczeń radnej. Lokatorzy wyglądali z okien. Przyjechała też policja, jednak radiowóz nie zatrzymał się przy dużej grupie mieszkańców zalewanego bloku.

Lokatorzy mają nadzieję, że w końcu ich problemy związane z zalaniem skończą się. Czy tak będzie? Do sprawy na pewno powrócimy.

(stop)



Pod blok przyjechała policja, ale funkcjonariusze nie wysiedli z radiowozu

Kryzys daje się we znaki

ŁĘCZYCA

Tak źle już dawno nie było. W Powiatowym Urzędzie Pracy rośnie liczba bezrobotnych. Bez pracy jest w tej chwili ponad 3500 osób. Rozpoczęły się masowe zwolnienia. Za pracę dziękują też w mniejszych firmach.

- Najgorsze jest to, że mamy do czynienia z nowym zjaw-

iskiem, które polega na tym, iż pracodawcy zwalniają pracowników z kilkuletnim stażem pracy. Do tej pory aż w takim nasileniu tego nie było. W ciągu miesiąca takich zwolnień jest od 20 do 30 - mówi **Małgorzata Gasik**, kierownik działu ewidencji i świadczeń w PUP w Łęczycy. - Rozpoczęły się też zwolnienia w zakładzie Fructa. Pracownicy otrzymali już wypowiedzenia. Pod

koniec czerwca zaczną się u nas rejestrować. Zwolnienia są także w podpiątkowskim Torex-ie.

Dostać stałą i dobrze płatną pracę w powiecie jest teraz naprawdę ciężko. W pośrednictwie dowiadujemy się, że systematycznie spada liczba nowych, atrakcyjnych ofert zatrudnienia.

- Jeszcze kilka miesięcy temu co tydzień mieliśmy po kilkadziesiąt nowych ofert pracy. Obecnie jest ich zaledwie kilka - słyszymy od szefowej działu ewidencji i świadczeń. - Najwięcej jest ofert dla pracowników fizycznych. Praktycznie nie ma ofert dla osób z wyższym wykształceniem.

Zdaniem fachowców dopiero teraz kryzys jest odczuwalny w naszym regionie. Niestety, widoków na poprawę nie ma.

- Zawsze o tej porze roku bezrobocie zmniejszało się z powodu ofert sezonowych. Wiosną rozpo-



czyniały się prace polowe, drogowe, budowlane. Ze względu na zimowe warunki takich ofert brakuje - informuje **Ewelina Graczyk**, starszy inspektor w łęczyckim urzędzie pracy.

Z danych PUP wynika, że pod koniec ubiegłego roku w powiecie zarejestrowanych było ponad 3300 osób. W styczniu tego roku liczba

bezrobotnych wynosiła 3488 osób, a w miesiącu lutym wzrosła do 3536 bezrobotnych. Danych za marzec jeszcze nie ma. Wiadomo jednak, że w powiecie stopa bezrobocia wynosi już ponad 15 procent. Bezrobotni, z którymi rozmawialiśmy, twierdzą, że znalezienie pracy równa się z cudem.

- Czuję, że jest coraz gorzej.

Wcześniej były chociaż jakieś propozycje pracy. A teraz nic. Człowiek przychodzi do urzędu tylko po to, aby się odhaczyć. Nie ma żadnych perspektyw. Nie dziwię się, że powiat umiera powolną śmiercią. To naprawdę zły czas... - usłyszeliśmy od pani Wandy, zarejestrowanej w urzędzie pracy w Łęczycy.

(stop)



Ewelina Graczyk informuje, że na koniec lutego br. w powiecie bez pracy było 3536 osób

Wielkanocny zajaczek ze śniegu

GM. ŚWINICE WARCIE

Przed szkołą podstawową i biblioteką publiczną we wsi Piaski ulepiony został zamiast typowego bałwana wielkanocny zajaczek. To nowa moda, która w tym roku ze względu na nietypową wiosnę przyjęła się bardzo szybko. Na zaproszenie dzieci pojechaliśmy sfotografować śnieżnego zajaczkę. Będzie pamiątka w gazecie, bo zapowiadane ocieplenie (nareszcie!) zrobi swoje.

(stop)



salve medica

medica

Bezpłatna mammografia w technologii cyfrowej

Pod patronatem Spółdzielni Mieszkaniowej „Łęczycanka”

Zapraszamy kobiety w wieku 50-69 lat, które w ciągu ostatnich 2 lat (24 miesięcy) nie wykonywały bezpłatnego badania

25 kwietnia 2013 r. (czwartek)

Łęczycza, obok siedziby SM "Łęczycanka",
ul. M. Konopnickiej 11 A

INFOLINIA I ZAPISY:
(42) 254 64 10 lub 517 544 004

Szalenie mógłby wytruć mieszkańców

ŚWINICE WARCIE

Dwie głębinowe studnie i zbiornik wyrównawczy wody nie są w ogóle chronione. Gdy w ubiegłym tygodniu przyjechaliśmy na miejsce, na teren ujęcia wody weszliśmy bez najmniejszych problemów. W budynku technicznym nie było nikogo. Aż strach pomyśleć, co mogłoby się wydarzyć, gdyby zamiast naszego reportera w takiej sytuacji znalazł się szaleniec, któremu do głowy przyszłoby dolanie do wody trucizny.

Smaczku sprawie dodaje fakt, że brama wjazdowa i furka otwarte są od rana codziennie – taką informację uzyskaliśmy od konserwatora.

Ujęcie wody znajduje się na obrzeżach miejscowości, przy ul. Spółdzielców.

Jednak z daleka da się zauważyć wysoki zbiornik wyrównawczy wody. Dlaczego tak ważnego obiektu nikt nie chroni? Być może zainstalowany jest monitoring tego terenu?

Nic z tych rzeczy. Nie ma ani jednej kamery. Po terenie ujęcia wody chodziliśmy dobre pół godziny. W tym czasie z łatwością moglibyśmy dolać do wody pitnej trucizny a ta popłynęłaby do każdego domostwa wyposażonego w gminny wodociąg.

Po długim spacerze po niechronionym ujęciu postanowiliśmy zadzwonić do urzędu gminy (numer telefonu wypisany jest na tablicy przytwierdzonej do bramy).

- Dzień dobry – nasz reporter przedstawił się urzędnikowi. - Jesteśmy na terenie ujęcia wody, brama była otwarta, w budynku nikogo nie ma. W jaki sposób ten obiekt jest strzeżony – zapytaliśmy.

- Przecież na bramie jest tablica, że osobom niezatrudnionym wstęp wzbroniony – mówi Leszek Opas, z UG w Świnicach Warckich.

Czy to wystarczy? Zdaniem urzędnika... powinno. Otwarta brama, to efekt wyjazdu w teren konserwatora – usłyszeliśmy od urzędnika.

- Faktycznie, byłem w terenie – mówi Andrzej Strychalski. - Rano, gdy wyjeżdżam, to nigdy nie zamkamy bramy. Gdyby ktoś chciał dostać się na ten teren, to spokojnie przeskoczy ogrodzenie.

Czy kiedykolwiek były takie sytuacje?

- Kiedyś w nocy złodziej dostał się do budynku technicznego i ukradł sprężarki. Od tego czasu jest zainstalowany alarm – informuje konserwator. - Nie chce mi się wierzyć, aby komuś mogło przyjść do głowy walenie do wodociągów jakiejś trucizny.

Oby konserwator miał rację.

(stop)

Brama wjazdowa i furka do wodociągu zbiorowego były otwarte



Konserwator przyznał, że nie zamknął bramy



Do zbiornika wyrównawczego wody również z łatwością mieliśmy dostęp

Sowa w jednostce

ŁĘCZYCA

W ubiegłym tygodniu mieszkaniec Tumu przyniósł do jednostki straży miejskiej okaleczoną, młodą sowę.

- Ptak leżał na środku ruchliwej drogi. Całe szczęście nie został przejechany. Postanowiłem sówkę zabrać do domu a rano przyszedłem z nią do strażników. Mam nadzieję, że sowa przeżyje – mówi Konrad Grabarczyk.

Do jednostki straży miejskiej rzadko trafiają okaleczone ptaki. Na przestrzeni kilku ostatnich lat były zaledwie dwa takie przypadki.

- Pamiętam, że przyniesiono nam sokoła pustułkę, którego strażacy zdejmowali z dachu szkoły podstawowej nr 3. Na-

stępny taki nietypowy gość to jastrząb gołębiarz, który wpadł na linie wysokiego

napięcia – mówi Tomasz Olczyk, komendant SM w Łęczycy. - Sowa z uszkodzonym skrzydłem zostanie przewieziona do weterynarza. Nie wiem, czy nie trzeba będzie amputować tego skrzydła. Zauważyłem, że niestety kość jest na wierzchu.

Nawet, gdyby tak się stało, to sowa powinien zaopiekować się znajomy weterynarz, który jest miłośnikiem pta-

Komendant Olczyk z młodą sową



Jedna ze studni głębinowych

Ptaka zostało przywieziono do jednostki w wiklinowym, wielkanocnym koszyku



ków drapieżnych. W jednostce dowiedzieliśmy się, że jeszcze nigdy nie trafiły do strażników

gady lub inne egzotyczne zwierzęta.

- Nie mieliśmy jeszcze sytuacji, aby ktoś przyniósł do nas węża lub jakiegoś pajaka-ptasznika. I niech tak zostanie – mówi z uśmiechem szef łęczyckich strażników miejskich.

(stop)

Karetka coraz częściej jedzie do pijanych

ŁĘCZYCA

Pijanego na Kaliskiej (w pobliżu ul. Koponickiej) wychwycił miejski monitoring. Strażnik **Tomasz Markiewicz** na miejscu był w krótkim czasie.

- Daleko nie miałem - mówi. - Delikwent leżał na chodniku i kompletnie nie było z nim kontaktu. Gdybyśmy mogli porozmawiać, to najprawdopodobniej byśmy odwieźli pijanego na podany przez niego adres domowy. A tak musiałem zadzwonić po karetkę pogotowia, choć nie miał widocznych znaków uszkodzenia ciała.

Takie wyjazdy karetki do nietrzeźwych to w Łęczycy wielkie ryzyko. Przypomnijmy, że w mieście jest tylko jedna karetka. Czasami może być tak, że gdy medycy z pogotowia udzielają pomocy pijanemu, w tym samym czasie poważnie chory może czekać na przyjazd karetki.

- Na szczęście nie mieliśmy innego zgłoszenia i mogliśmy przyjechać na Kaliską - usłyszeliśmy od lekarza. - Pijany zostanie odwieziony na Szpitalny Oddział Ratunkowy. Tam go przebadamy.

- Zwykle jest tak, że taki człowiek dostaje kroplówkę a po wytrzeźwieniu wychodzi ze szpitala - dodaje strażnik miejski. - W okresie letnim zdarza się, że jednego dnia zatrzymujemy tego samego pijaka. Jest przez nas zatrzymywany rano, trafia do szpitala a po wytrzeźwieniu ponownie trafiamy na niego wieczorem. I znów jest pijany.

W Łęczycy nietrzeźwi leżą na ławkach

na pl. Kościuszki, bywa, że kładą się też na trawnikach przy al. Jana Pawła II. Prawdziwa wiosna przed nami. Problem z pijanymi mieszkańcami na pewno będzie narastać - twierdzą w jednostce straży miejskiej.

(stop)



Do pijanego wezwano pogotowie



Z nietrzeźwym mężczyzną strażnik miejski nie mógł nawiązać rozmowy

Czy wójt hamuje inwestycje?

GM. ŁĘCZYCA

Radny Grzegorz Góra twierdzi, że wójt Andrzej Wdowiak opóźnia wymalowanie pasów na jezdni w Topoli Królewskiej. Niedawno pod obrady komisji rolnictwa, naprawy i budowy dróg trafiły z Zarządu Dróg Powiatowych trzy propozycje wymalowania na drodze pasów.

- Komisja zaakceptowała te trzy propozycje a wójt nie podpisał tego dokumentu. Dla mnie to jednoznaczne, że hamuje inwestycje - mówi radny Góra.

- To jakiś absurd - odpowiada wójt **Andrzej Wdowiak**. - Po pierwsze wcale nie muszę podpisywać się pod takim dokumentem, bo jeżeli już to podpis

składa przewodniczący komisji. Po drugie, to dyrektor Zarządu Dróg Powiatowych przedstawił trzy propozycje i dla mnie jest logiczne, że powinniśmy zdecydować się na jedno rozwiązanie. A po trzecie, to teraz może być tak, że ze względu na zaakceptowanie przez komisję trzech propozycji, powiat odpowie, iż nie ma pieniędzy. I inwestycja w ogóle nie zostanie zrealizowana. Radny Góra to zwykły populistą, który powinien się zastanowić nad swoimi słowami. Pragnę podkreślić, że jestem za tym, aby na drodze pojawiły się pasy i na pewno nie opóźnim inwestycji.

(stop)

Bardzo droga zima

ŁĘCZYCA

W tym roku odejście zimy znacznie się przedłużyło. Dla wielu mieszkańców oznacza to większe koszty związane z opłatami za ogrzewanie lokali. Rosną rachunki za prąd, opał, gaz. Zimowa aura to również kłopot dla poszczególnych gmin, które



Mieszkanka Łęczycy na schodach urzędu miasta krytykowała dyrektora Zieleni Miejskiej



Tęgoroczna zima była długa i śnieżna

praktycznie wydały już wszystkie pieniądze przeznaczone na odśnieżanie chodników i dróg.

Do łęczyckiego magistratu przyszła w ubiegłym tygodniu wzburzona mieszkanka, która na schodach urzędu wytykała dyrektorowi Zieleni Miejskiej nieodśnieżony i oblodzony plac targowy.

- Mój syn przewrócił się na targowisku i zwichnął nogę. Gdzie są służby

odpowiedzialne za odśnieżanie? - pytała zdenerwowana łączycanka.

Adam Kujawa, dyrektor Zieleni Miejskiej, zapewnia, że nie oszczędza na odśnieżaniu miasta. Choć na pewno w duchu cieszy się z zapowiedzi nadejścia prawdziwej wiosny. Warto jednak wspomnieć o tym, że nagłe ocieplenie oznacza kłopotliwe roztopy a co za tym idzie podtopienia.

(stop)

Awantura w sprawie śmieci

ŁĘCZYCA

Znaczna część mieszkańców nie jest dobrze zorientowana w planowanych od 1 lipca zmianach dotyczących odbioru nieczystości komunalnych. Dlatego chciałem o tym porozmawiać z władzami miasta a także prezesem Przedsiębiorstwa Gospodarki Komunalnej i Mieszkaniowej. Niestety, reakcja na moje pytania tych niby fachowców jest dla mnie ogromnym zaskoczeniem – mówi Zenon Koperkiewicz, miejski radny.

Samorządowiec nie ukrywa swojego negatywnego zdania o działaniach miasta ws. informacji na temat ustawy śmieciowej. Według radnego władze Łęczycy kompletnie nie przygotowały się na zmiany wynikające z odbioru odpadów komunalnych.

- Nie tak dawno była sesja, na której między innymi miał być omówiony temat odbioru nieczystości z dniem 1 lipca. Powiedziałem, że dopiero z telewizji dowiedziałem się o tym, że trzeba wcześniej wypowiedzieć umowę z dotychczasową firmą zajmującą się odbiorem nieczystości. Chodzi o to, aby później uniknąć podwójnego płacenia. Zapytałem też pana wiceburmistrza o to, czy została przez władze przygotowana profesjonalna informacja dla mieszkańców dotycząca zmian w odbiorze śmieci. Pan Czapliński zlekceważył moje pytania i poradził mi, abym więcej na ten temat czytał – mówi Z. Koperkiewicz. - Jeżeli taka ma być polityka prowadzona przez lokalnych samorządowców, to ja mówię temu stanowcze nie. Nie jestem ekspertem w tych sprawach i jak wielu mieszkańców mam prawo o to pytać.

Samorządowiec krytykuje wła-

dze Łęczycy za to, że jak do tej pory nie przygotowały dla mieszkańców ulotek informujących o nowej ustawie śmieciowej.

- Pytań w tej sprawie jest wiele – kontynuuje radny. - Ile będzie kosztować wspólnoty mieszkaniowe wykupienie kontenerów i pojemników na śmieci, w jaki sposób będzie możliwa kontrola związana z segregacją śmieci, jakie ustalenia są w PGKiM?

Zenon Koperkiewicz próbował porozmawiać z Janem Chuckim, prezesem PGKiM.

- Chciałem się umówić z prezesem i pójść do niego w towarzystwie dziennikarza, by zadać konkretne pytania. Prezes odparł kategorycznie, że rozmawiać o nowych zasadach odbioru nieczystości nie będzie. Przecież to skandal. Mieszkańcy czekają na informacje.

Jan Chucki potwierdza, że odmówił rozmowy na ten temat.

- Nie jestem stroną w tej sprawie i dlatego uznałem, że pan Koperkiewicz powinien z pytaniami udać się do magistratu. Oprócz wiceburmistrza, kompetentny jest też wydział komunalny.

- Niestety pan prezes PGKiM nie wie, że kierowniczka referatu komunalnego przebywa na zwolnieniu lekarskim. A z panem Czaplińskim nie zamierzam już rozmawiać – słyszymy od radnego Koperkiewicza.

Przypomnijmy, że w Łęczycy za odbiór nieczystości posegregowanych osoba zapłaci 8 złotych. Za śmieci nieposegregowane przyjdzie zapłacić 10 zł. Z naszych informacji wynika, że wspólnoty mieszkaniowe będą musiały wykupić dzierżawione do tej pory kubły na nieczystości. To spore koszty. Oprócz typowych kontenerów, trzeba będzie też zapłacić za

pojemniki do selektywnej zbiórki odpadów. Śmieci segregowane mają być fotografowane przez pracowników firm odbierających nieczystości. Jeśli okaże się, że stan faktyczny odbiega od złożonych wcześniej deklaracji, właściciel nieruchomości będzie obciążany wyższą opłatą.

(stop)



Radny Koperkiewicz - „Problem odbioru śmieci po 1 lipca stanowi poważny problem. Nie można tego lekceważyć. Poszczególne gminy wydają broszurki informacyjne na ten temat a burmistrz Olszewski takich informacji dla mieszkańców póki co nie ma.”

Uszkodził samochód na drodze powiatowej

GM. ŁĘCZYCA

Daniel Olejnik wyjeżdżając ze Świnic Warckich nawet nie przypuszczał jakie utrudnienia czekają go na drodze w stronę Łęczycy. Przed Wichrowem wjechał swoim polonezem na śnieżną muldę.

- Wygięły się dwie felgi i nie mogłem dalej jechać. Z opon zaczęło schodzić powietrze. Zadzwoeniłem na policję, bo będę domagał się odszkodowania od zarządcy drogi – mówi pan Daniel.

Takich sytuacji jest niewiele – usłyszeliśmy od policjantów z łęczyckiej drogówki.

- Owszem, jeździmy do podobnych zdarzeń. Ale najczęściej takich zgłoszeń jest od kierowców, którzy uszkodzili swoje auta na dziurach w drogach. Szczerze mówiąc, to po raz pierwszy przyjechaliśmy do takiego uszkodzenia samochodu

spowodowanego śnieżną muldą – mówi funkcjonariusz.

(stop)



Premiery 2013 - popis

Dom Kultury w Łęczycy zaprosił mieszkańców na PREMIERY 2013, czyli popisy uczestników zajęć tanecznych i wokalnych, uczęszczających do placówki. Zainteresowanie było tak duże, że popisy musiały być wykonane dwukrotnie. Na scenie zaprezentowały się zespoły taneczne KIE w dwóch układach - „Nasz tygrysi świat” i „Nasze i wasze problemy”, MAŁE KIE zatańczyło układ „I-go września”, DZIECIĘCA GRUPA BALETOWA, złożona z najmłodszych uczestniczek 4,5 i 6-latek z wdziękiem popisała się w numerze „Motyle”, natomiast ZESPÓŁ FOLKLORYSTYCZNY ŁĘCZYCANIE wystąpił w widowisku tanecznym o Nocy Świętojańskiej. Wszystkie występujące zespoły taneczne ćwiczą w DK pod kierunkiem pani Kasi Korzeniewskiej-Killo. Wystąpiły również uczestniczki zajęć wokalnych - Patrycja Olczak, Inez Olczak, Justyna Bagdzińska, Ola Chrzanowska, Wiktoria Jabłońska, którymi opiekuje się instruktor Darek Kuś.
Tekst i fot. DK



sy uczestników zajęć



ANGIELSKI POETA I PROZAİK, AUTOR POWIEŚCI HISTORYCZNEJ "JA, KLAUDIUSZ"	UBRANIE TRENINGOWE	PIOSENKARZ WŁOSKI	TENISOWA LUB BALISTYCZNA	IMIĘ BOKSERA HOLYFIELDA	"M JAK MIŁOŚĆ"	"BLASZANY ... GÜNTERA GRASSA"	REKĘ MYJE	WIEZIENNE M-1 MAŁA CZEKOLADA	2 ZŁ ZA ZESZYT PIĘKNA BOGIŃKA	PTAK ALBO GRZYB	
	WAŁ ROZDZIELAJĄCY STAWY	4				ŁĄCZY LINY JACHTU, INACZĘJ SZEKLA	13				
SPECJALISTA OD KOŚCICH ŁBÓW						W WIERSZU ROSŁA Z LIŚCIEM SZEROKIM			15		
17						DOWÓDCA KOZAKÓW				5	
ORZECZENIE SPECJALISTY NA JAKIS TEMAT	18				19	BOGINI LASÓW I ŁÓWÓW W MITOLOGII GRECKIEJ		LÓD NA RZECE		DŁUGI WYKOP, ZWYKLE Z WODĄ	8
CZŁOWIEK, KTÓREMU SIĘ NIE PRZELEWA						STOLICA TURCJI		14			
BEFSZTYK TATARSKI		KRUCHY PIER- WIASTEK CHEM- TŁUMI DŹWIĘK						KULSZOWA	PREZYDENT USA W LATACH 1945-53	PRZYRZĄD, URZĄDZENIE	
					WYPĘD OWIEC NA PASTWISKA GÓRSKIE	PNIE NA RZECE					
MA WIELE OJCÓW	NISKA, MIĘKKA KANAPA	2	GOKART			KRÓL ZWIERZĄT JAPÓŃSKI TRUNEK		RYNEK, BAZAR		KOPALINA BEDĄCA ŹRÓDŁEM METALI	
PRZECINEK	11					EGZAMIN DOJRZAŁOŚCI		10			
7				MALARZ HISPANSKI				12	RZKA ALBO RYBA		
NIEPOWAŻNY I LEKKO- MYŚLNY ZDARZENIE					6	RYBA MORSKA		3			
				NABRZEŻE PORTOWE				9	PRZYSMAK PSA	1	

1	2	3	4	5	6	7	8	9	10	11	12	13	14	15	16	17	18	19
---	---	---	---	---	---	---	---	---	----	----	----	----	----	----	----	----	----	----

UŚMIECHNIJ SIĘ



- Dlaczego zawsze zabierasz moje zdjęcie do pracy? - pyta mąż.
- Ponieważ, kiedy mam jakiś problem, patrzę na twoje zdjęcie i problem znika.
- To wspaniale, że nawet moje zdjęcie jest dla ciebie wsparciem!
- Jasne, patrzę i zaraz zadaję sobie pytanie: czy coś może być jeszcze większym problemem?

Stoi sobie pijaczyna pod ścianą kasy biletowej PKP. Podchodzi do kasy student i mówi:

- Połówkę do Poznania.
A pijacek na to:
- A ja ćwiartkę na miejscu.

Sekretarka mówi do zapracowanego biznesmena:

- Panie prezesie, wiosna przyszła.
- Nie mam teraz czasu. Powiedz jej, żeby przyszła jutro, a najlepiej niech wcześniej zadzwoni i umówisz ją na konkretną godzinę.

Rozmawiają dwie koleżanki.

- Jak ci się podoba moje zdjęcie?
- Świetne! Właśnie tak powinnaś wyglądać!
- Ale ja jestem na nim zupełnie niepodobna do siebie!
- No, to powinnaś podziękować fotografowi.

Mężczyzna narzeka do przyjaciela.

- Miałem wszystko – pieniądze, duży dom, samochód, miłość pięknej kobiety i nagle... fru, wszystko znikło!
- Co się stało?
- Moja żona się dowiedziała.

Babcia do wnuczka:

- Piotrusiu, czy wiesz, że bocian przyniósł ci wczoraj braciszka?
Chciałbyś go teraz zobaczyć?
- Chcę zobaczyć, ale tego bociana...

Rozwiązanie krzyżówki z numeru 30: Milczenie jest złotem.

Oryginalne potrawy i porady kulinarne



Flaczki z kurczaka

Składniki

- kurczak - 1 szt.
- włoszczyzna - 1 porcja
- masło lub margaryna łyżka
- mąka łyżka
- majeranek 2 łyżki
- liść laurowy
- ziele angielskie 4?5 ziaren
- imbir - łyżeczka
- sól, piepr

Przygotowanie

Kurczaka opłukać i osuszyć. Włoszczyznę oczyścić i umyć. Kurczaka i włoszczyznę zalać 2 litrami wody, dodać ziele angielskie, posolić i powoli gotować na małym ogniu. Gdy kurczak będzie miękki, wywar przecedzić. Z przestudzonego kurczaka wyjąć wszystkie kości, a mięso pokroić w cienkie paseczki. Skórę odrzucić, ale - jeśli ktoś chce - może ją także drobno pokroić. Marchewkę, pietruszkę i seler zetrzeć na tarce o dużych otworach. Do



przecedzonego rosółu wrzucić mięso i warzywa (bez pora). Z mąki i masła (margaryny) zrobić zasmażkę lub utrzc je na gładką masę. Połączyć z rosółem i podgrzewać go, mieszając, aż zgęstnieje. Gotować jeszcze kilka minut, pod koniec dodać przyprawę. Flaczki podawać w bulionówkach. Uwaga! Zasmażkę rozprowadza się najpierw zimnym płynem, a dopiero potem wlewa do zupy.

Kotlety schabowe z żółtym serem

Składniki

- kotlety schabowe - 4 szt.
- ser żółty (Gouda) - 4 plastry
- oliwa z oliwek lub olej roślinny - 4 łyżki
- sól
- pieprz ponadto:
- smażone ziemniaki lub ziemniaki z wody
- zielona sałata mieszana



Przygotowanie

Usmaż ziemniaki (lub wstaw ziemniaki) i w tym czasie przygotuj zieloną sałatę. Kotlety rozbij tłuczkiem, posyp solą i pieprzem.

Na patelni rozgrzej oliwę (olej) i smaż kotlety na średnim ogniu prze 3-4 minut tylko z jednej strony. Po przewróceniu ich na drugą stronę, na każdym połóż plasterkę żółtego sera, przykryj patelnię i podsmaż kotlety jeszcze przez 3-4 minuty. Gdy ser zacznie się topić, posyp go szczyptą pieprzu. Podawaj natychmiast po usmażeniu, zanim ser stwardnieje.

PORADY NASZYCH CZYTELNICZEK

- Pieczone mięso podlewamy gorącą wodą lub bulionem. Od zimnego płynu robi się łykowate
- Przesoliłaś zupę? Wrzuć do niej obrany ziemniak i chwilę pogotuj - wyciągnie z zupy nadmiar soli

Repertuar kina KDK

08 kwiecień

poniedziałek

17:00 OZ: WIELKI I POTEŻNY 3D
fantasy

19:30 Miłość. Film
Sławomira Fabickiego
dramat



09 kwiecień

wtorek

17:00 OZ: WIELKI I POTEŻNY 3D
fantasy

19:30 Miłość. Film
Sławomira Fabickiego
dramat



10 kwiecień

środa

17:00 OZ: WIELKI I POTEŻNY 3D
fantasy

19:30 Miłość. Film
Sławomira Fabickiego
dramat



11 kwiecień

czwartek

Kino nieczynne!

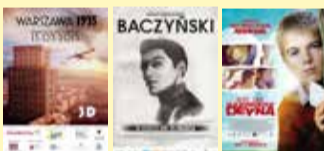
12 kwiecień

piątek

17:00 Warszawa 1935
dokument

18:00 Baczyński
dramat

19:30 BYĆ JAK
KAZIMIERZ
DEYNA
komedia



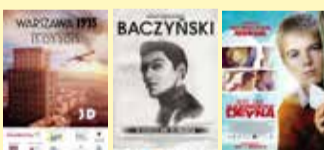
13 kwiecień

sobota

17:00 Warszawa 1935
dokument

18:00 Baczyński
dramat

19:30 BYĆ JAK
KAZIMIERZ
DEYNA
komedia



14 kwiecień

niedziela

15:00 BĘDZIESZ
LEGENDA
CZŁOWIEKU
dokument

17:00 Warszawa 1935
dokument

18:00 Baczyński
dramat

19:30 BYĆ JAK
KAZIMIERZ
DEYNA
komedia



Biblioteka Pedagogiczna w Łęczycy zaprasza uczniów z Powiatu Łęczyskiego do udziału w konkursie literackim „Zaczarowana Łęczycza”

Jego celem jest popularyzacja wiedzy o ziemi łęczyskiej, promocja czytelnictwa, inspirowanie dzieci i młodzieży do aktywności twórczej, rozwijanie umiejętności literackich, ze wskazaniem na poprawność stylistyczną i językową utworu.

Przedmiotem konkursu jest napisanie bajki, baśni, opowiadania fantastycznego inspirowanego przeszłością, teraźniejszością lub przyszłością Łęczycy i Powiatu Łęczyskiego.

Tematyka utworów jest dowolna, fabuła jednakże musi być spleciona z wątkami łęczyskiej historii lub codzienności, postaci, tożsamości, walorów kultury, lokalnych produktów, miejsc kojarzonych z Łęczycą i Powiatem Łęczyskim.

Zapraszamy dzieci i młodzież do uczestnictwa w konkursie.

Termin składania prac to 10 maja 2013 r.

Ogłoszenie wyników konkursu odbędzie się 15 maja 2013 r.

Prace konkursowe prosimy dostarczać na adres:

BIBLIOTEKA PEDAGOGICZNA W ŁĘCZYCY, ul. Kaliska 13, 99-100 Łęczycza

Wszelkich informacji udzielamy pod nr tel. 024 721 22 15 lub pocztą elektroniczną:

leczyca@pbw.lodz.pl

Regulamin na stronie: <http://www.pbw.lodz.pl/Leczyca-akt15.htm>



ZDARZENIA:

Kwiecień Wystawa PTAK TEŻ CZŁOWIEK!
Wystawa w ramach kampanii Bądź na pTAK.
/główny hol i boczne foyer/

25 kwietnia, godz. 17.00
PRZYRODA REGIONU KUTNOWSKIEGO
pokaz multimedialny z komentarzem /sala konferencyjna KOK/

27 kwietnia /Sobota/
SPACEROWNIK cz. II - wiosna
/zajęcia terenowe w Raciborowie - szczegóły na plakatach/

CZŁOWIEK ŻYJE WŚRÓD ROŚLIN
Konkurs plastyczny dla dzieci szkół podstawowych i młodzieży gimnazjum szczegóły na stronie www.kok.art.pl



Kutnowski Dom Kultury i Studio Tańca Alibi zapraszają na sobotni kurs tańca użytkowego dla narzeczonych i weselników. To specjalna propozycja dla narzeczonych pragnących przygotować się tanecznie do zabawy weselnej i pierwszego tańca jak też dla świadków i gości weselnych, którzy pragną podszlifować i udoskonalić swoje umiejętności taneczne. Program kursu zawierać będzie naukę przykładowej choreografii pierwszego tańca – walca wiedeńskiego, oraz naukę dwóch tańców użytkowych: disco samby i discofoxa. Ukończenie kursu da Ci pewność, że zatańczysz z każdą partnerką i partnerem, bez względu na wiek i umiejętności. Taniec przestanie mieć przed Tobą tajemnicę. Zrób pierwszy krok my pokażemy Ci następne!!! TRWAJĄ ZAPISY!!!
Informacje i zapisy: Dorota Ciołkowska tel. 504-927-481 (do godz.12.00 lub po 20.00)

Urząd Gminy Świnice Warckie informuje, że w dniu 22 kwietnia 2013 roku w godzinach 9⁰⁰ - 14⁰⁰ będzie odbywał się nieodpłatny odbiór zużytego sprzętu elektrycznego i elektronicznego oraz akumulatorów. Osoby zainteresowane proszone są o dostarczenie w/w zużytego sprzętu RTV i AGD na teren posesji położonej w Świnicach Warckich przy ul. Szkolnej 28 (teren po byłej Szkole Rolniczej)

IV Przegląd
Ruchu Artystycznego Seniora
„Nutki Złotej Jesieni”



Organizator

Dom Kultury w Łęczycy
18 maja 2013 r. (sobota)
godz. 10.00

szczegóły www.dkleczyca.spinet.pl

MIĘDZYNARODOWY DZIEŃ TAŃCA

Łęczycza 2013

DOM KULTURY W ŁĘCZYCY ZAPRASZA

V OTWARTY KONKURS TANECZNY
„Mój jest ten kawałek podłogi”

19 kwietnia 2013r., godz. 11.00 Hala Sportowa w Łęczycy

WARSZTATY TANECZNE
• HIP HOP & HOUSE • Salsa

20 kwietnia 2013r. Zgłoszenia do 8 kwietnia br.

POKAZY ZESPOŁÓW TANECZNYCH, POKAZY POWARSZTATOWE,
WSPÓLNA ZABAWA MIESZKANCÓW Z TANCERZAMI

Plac.T. Kościuszki (przed Starostwem)
20 kwietnia 2013r., godz. 18.00

Wszelkie informacje i karty zgłoszeń na stronie: www.dkleczyca.spinet.pl lub w sekretariacie Domu Kultury,
telefaks (24) 721 0349

Palant w białej scenerii



GRABÓW

Nietypowo w tym roku przebiegał Dzień Palanta. Jednak pomimo śniegu i mgły jak co roku tuż po świętach wielkanocnych na centralnym placu zebrali się uczestnicy i miłośnicy tej nietypowej gry. Najpierw była msza święta, następnie korowód przemarszerował na pl. Kościuszki. Przed główną rozgrywką swoimi umiejętnościami w tej grze wykazali się najpierw młodzi. Po nich odbicie drewnianym kijem gumowej piłeczki wykonał Adam Rapacki, król palanciarzy w Grabowie. Był to znak do rozpoczęcia prawdziwych zawodów. W wyznaczonych miejscach Niebo – Piekło ustawili się zawodowcy, którzy w palanta grają od wielu lat. Zabawa ma swoją długą tradycję, co najważniejsze w ten sposób mieszkańcy przedłużają sobie święta. Aura być może nie sprzyjała, ale organizatorzy przygotowali wiele atrakcji, smakozyści mogli skosztować pysznego żurku.

Fot. Grzegorz Klimczak



Syn włamywał się razem z ojcem.

Pomagali im inni złodzieje

ŁĘCZYCA

Niby „zwykła” kontrola drogową a w efekcie w ręce łączyckich stróżów prawa wpadło przestępcze trio, które od początku bieżącego roku dokonało 12 włamań na terenie powiatu łączyckiego. Włamywaczom grozi do 10 lat pozbawienia wolności.

Policjanci łączyckiej komendy w trakcie wykonywania obowiązków służbowych około godziny 23.00 zwrócili uwagę na opla astre zaparkowanego pod jednym ze sklepów na terenie gminy Grabów. W środku siedział 18 - latek z powiatu kolskiego, którego zachowanie wzbudziło wiele zastrzeżeń u interweniujących. Podejrzenia stróżów prawa okazały się zasadne. W trakcie kontroli bagażnika

opla znaleźli silnik elektryczny pokryty warstwą śniegu. Mężczyzna wzięty w „krzyżowy” ogień pytań przyznał, że chwilę wcześniej wraz z ojcem włamał się do jednej z posesji na terenie gminy Grabów skąd skradł silnik. Po chwili zatrzymano współnika, 54 - latek ukrywał się przy ogrodzeniu posesji. Mundurowi szybko zweryfikowali słowa zatrzymanych. Okazało się, że na posesji, którą wskazali doszło faktycznie do włamania. Wezwany na miejsce właściciel, w zabezpieczonych rzeczach rozpoznał swoją własność. Włamywacze, zostali zatrzymani i przewiezieni do komendy. Zgromadzony materiał dowodowy wskazywał, że zatrzymani mieli na swoim koncie jeszcze inne podobne przestępstwa. Dokonywali

ich od początku bieżącego roku na terenie powiatu łączyckiego i nie tylko. Młodszy, usłyszał 12 zarzutów kradzieży z włamaniem na terenie województwa łódzkiego i kradzieży na terenie województwa wielkopolskiego o tyle samo czynów podejrzewany jest starszy współnik. W trakcie pracy z zatrzymanymi okazało się, że w przestępczym procederze pomagał jeszcze 26 - latek z tego samego powiatu, który 27 marca usłyszał 10 zarzutów kradzieży z włamaniem. Przestępcze trio włamywało się do niezamieszkałych domów, budynków gospodarczych i garaży, ich łupem padały między innymi elektronarzędzia, części maszyn rolniczych i samochodowych, odzież itp.

KPP w Łęczycy



Policjanci uratowali życie 64 - letniego kierowcy



ŁĘCZYCA

Dzięki natychmiastowej reakcji policjantów łączyckiej komendy uratowano życie 64 - letniego mężczyzny, który zasnął w swoim samochodzie.

Na placu Przedrynek w Łęczycy policjanci z Wydziału Ruchu Drogowego usłyszeli wołanie o pomoc. O niepokojącej sytuacji alarmował przechodzień. Uwaga funkcjonariuszy skoncentrowała się w tym momencie na stojącym opłu astrze. Za kierownicą pojazdu siedział mężczyzna z nienaturalnie opuszczoną głową. Stróż prawa natychmiast sprawdzili tę sytuację i szybko zorientowali się, że ma on drgawki, konwulsje i ciężko oddycha. Kierowca był nieprzytomny i siny. Mundurowi udzielając pomocy wyciągnęli go z pojazdu, ułożyli w pozycji bocznej

bezpiecznej i usunęli krew z jamy ustnej umożliwiając swobodne oddychanie. Na bieżąco kontrolowali podstawowe funkcje życiowe oczekując na przyjazd wezwanej na miejsce karetki pogotowia. Około 14.50 przekazali służbom medycznym już przytomnego pacjenta, który został hospitalizowany. Na tym jednak rola policjantów się nie zakończyła. Pozostali oni na miejscu zdarzenia. Zabezpieczali otwarty samochód i znajdujące się w nim przedmioty, aż do przyjazdu żony uratowanego mężczyzny.

Okazało się, że hospitalizowany kierowca od dłuższego czasu choruje na serce. Najprawdopodobniej dzięki szybkiej reakcji świadka i profesjonalnej pomocy przedmedycznej policjantów mężczyzna przeżył.

KPP w Łęczycy

Okradł starszą panią

ŻYCHLIN

Funkcjonariusze Komisariatu Policji w Żychlinie ustalili sprawcę kradzieży portfela na szkodę 76-letniej kobiety. 26-letni mieszkaniec powiatu kutnowskiego za swój czyn odpowie przed sądem. Grozi mu do pięciu lat pozbawienia wolności.

3 kwietnia około godziny 18.00 do mieszkanki Żychlina wszedł mężczyzna, który oświadczył, że jest głodny i prosi o pomoc. Gdy kobieta w kuchni przygotowywała mu jedzenie, nieznamy w tym czasie ukradł jej z przedpokoju portfel z zawartością dokumentów oraz kwotą 260 złotych. Poszkodowana po kilku godzinach zorientowała się, że została okradzona. Sprawą zuchwałej kradzieży zajęli się zychlińscy policjanci, którzy trafnie wytypowali nieuczciwego mężczyznę. 5 kwietnia sprawca został zatrzymany. Okazał się nim domokrążca, który znany był z tego, że odwiedzał starsze osoby prosząc o pieniądze i jedzenie. Mężczyzna skradzioną gotówkę zdążył już wydać na alkohol, natomiast dokumenty spalił. 26-latek usłyszał zarzuty kradzieży i niszczenia dokumentów.

W trosce o bezpieczeństwo naszych bliskich, policjanci proszą o przekazanie poniższych rad rodzinie, osobom starszym, samotnie mieszkającym, którzy często narażeni są na oszustów:

- nie otwieraj drzwi bez sprawdzenia, kto i po co przyszedł - spójrz przez wizjer i zapytaj;
- nie przekazuj żadnych pieniędzy osobom, które telefonicznie podają się za członków Waszej rodziny lub proszą o przekazanie pieniędzy poprzez osoby pośredniczące;
- będąc w domu zawsze zamykaj drzwi wejściowe na zamki;
- jeśli musisz kogoś wpuścić, nie zostawiaj go ani na chwilę samego w mieszkaniu; najlepiej, żeby towarzyszyli Wam wtedy Wasi sąsiedzi lub ktoś z rodziny;
- jeśli musisz już mieć w domu pieniądze, schowaj je w miejscu trudno dostępnym.

KPP w Kutnie

Kontrole przewoźników zwierząt

KUTNO

28 marca kutnowscy policjanci wspólnie z funkcjonariuszami Inspekcji Transportu Drogowego oraz z pracownikami Powiatowego Inspektoratu Weterynarii w Kutnie prowadzili kontrolę pojazdów ciężarowych przewożących zwierzęta.

Celem działań było ujawnianie naruszeń przepisów weterynaryjnych

oraz transportu drogowego podczas przewożenia żywych zwierząt.

W wyniku podjętych działań nałożono 5 mandatów karnych na kwotę ponad 3 tysiące złotych, za łamanie przepisów ustawy Prawo o ruchu drogowym oraz ujawniono uchybienia dotyczące posiadania odpowiednich uprawnień i dokumentów do transportu zwierząt.

KPP w Kutnie

Turniej przeciwpożarowy

ŁĘCZYCA

W Komendzie Powiatowej PSP w Łęczycy odbyły się powiatowe eliminacje 36. Ogólnopolskiego Turnieju Wiedzy Pożarniczej pt. „Młodzież Zapobiega Pożarom”. Turniej zorganizowany był wspólnie przez Zarząd Oddziału Powiatowego ZOSP RP w

Łęczycy i Komendę Powiatową Państwowej Straży Pożarnej w Łęczycy. W trzech grupach wiekowych (szkoły podstawowe, gimnazja, szkoły ponadgimnazjalne) udział wzięło łącznie 27 uczestników. Po części pisemnej do ścisłego finału zakwalifikowały się po trzy osoby z każdej grupy wiekowej.

Zaginiony Marek Walichnowski

Funkcjonariusze Komendy Powiatowej Policji w Kutnie poszukują zaginionego Marka Walichnowskiego, który 28 marca wyszedł z domu i do chwili obecnej nie powrócił. Marek Tomasz Walichnowski ur. 18 czerwca 1972 roku zam. Kutno, ul. Krasieńskiego

zimową koloru jasnoszarego, marki nike, spodnie dżinsowe koloru niebieskiego, buty zimowe koloru beżowego marki nike, sweter w kolorze jasnoszarym z dekoltem w tzw. „serek”.



Rysopis zaginionego: wzrost 178 cm, waga ok. 72 kg, brunet, fryzura tzw. „na jeża”, twarz owalna, oczy piwne. W dniu zaginięcia ubrany był w kurtkę

Wszystkie osoby mogące pomóc w ustaleniu miejsca pobytu zaginionego proszone są o kontakt z Komendą Powiatową Policji w Kutnie, telefon 242532271 czynny w godzinach 8.00-16.00 lub całodobowo telefon alarmowy 997.

Dziś w magistracie „Okragły stół”.

Sportowcy zapraszają mieszkańców

ŁĘCZYCA

Lekkoatleci liczą, że na spotkaniu (godz. 16) oprócz władz miasta, trenerów, działaczy i nauczycieli pojawią się także mieszkańcy, którym lokalny sport jest bliski.

- Z naszej strony chcielibyśmy zachęcić wszystkich zainteresowanych do aktywności i włączenia się do dyskusji - mówi **Mirosław Andrysiak**, trener z Młodzieżowego Klubu Lekkiej Atletyki.

- Nasz klub ma wielopokoleniową tradycję. Zawodnicy wychowani przez MKLA Łęczyca zdobyli ponad sto medali na Mistrzostwach Polski w różnych kategoriach wiekowych, reprezentowali nasz kraj na Igrzyskach Olimpijskich, Mistrzostwach Świata, Mistrzostwach Europy, Pucharze Europy i meczach międzypaństwowych. Jeszcze dwa lata temu w klubie pracowało sześciu trenerów, którzy szkolili około 140 osób, głównie młodzież łęczyckich szkół. Przytoczone fakty powinny być ważnym argumentem do poważnego traktowania naszej działalności.

Podczas spotkania środowisko związane z łęczyckim sportem będzie chciało poruszyć następujące tematy:

1. Obniżenie poziomu dotacji, który powoduje zawężenie działalności. Aktualnie w klubie pozostało trzech trenerów, którzy pracują w zwiększonym wymiarze godzin i większymi grupami.

2. Usprawnienie współpracy z jednostkami odpowiedzialnymi za sport w mieście. Uproszczenie rozliczeń finansowych oraz sprawozdań z działalności merytorycznej stowarzyszeń sportowych.

3. Poprawa organizacji szkolenia. Utworzenie na wzór Aleksandrowa Łódzkiego ciągu klas sportowych od szkoły podstawowej poprzez gimnazjum aż do szkoły średniej.

4. Zdecydowane podjęcie starań dotyczących budowy bieżni tartanowej. Obiekty takie powstały już w wielu małych miejscowościach z mniejszymi tradycjami lekkoatletycznymi.

5. Niejasne kryteria stypendialne.

6. Brak współpracy z powiatem.

- Ideą naszej działalności jest ma-



Mirosław Andrysiak ma nadzieję, że dzisiejsze spotkanie rozwiąże wiele problemów związanych z łęczyckim sportem

sowy dostęp do sportu oraz wychowanie zawodników na wysokim poziomie, którzy mają stanowić wzór do naśladowania dla łęczyckiej młodzieży - kontynuuje M. Andrysiak - .Praca szkoleniowa prowadzona w klubie ma ważny aspekt wychowawczy i pedagogiczny, stanowi alternatywę dla młodzieży, która coraz więcej czasu spędza przy komputerze lub co gorsze organizuje się

w grupy nieformalne stanowiące zagrożenie dla społeczeństwa. Staramy się wychowywać uczciwych i ambitnych ludzi. Mamy nadzieję, że na tym ważnym spotkaniu wspólnie z władzami miasta szerzej spojrzymy na wysiłek trenerów i społecznych działaczy sportowych dostrzegając wartości jakie niesie dla naszego miasta krzewiona przez nich kultura fizyczna.

Liga żaczek

KUTNO

Zakończyły się rozgrywki ligowe żaczek (roczniki 2001 i młodsze). Drużyna MKS Kutno uplasowała się na 8 miejscu. Dziewczeta rozegrały 10 spotkań z czego wygrały 3 i poniosły 7 porażek. - Ósme miejsce w lidze nie odzwierciedla umiejętności dziewcząt i ich pracy włożonej na treningach, szczególnie bolesne są niewielkie porażki z wyżej klasyfikowanymi drużynami takimi jak :UKS Orlik Ujazd, UKS Aleksandrów Łódź, Książak Łowicz. Drużyny takie jak: PTK Pabianice, Widzew Łódź były poza naszym zasięgiem, dlatego uważam, że realnie było nas stać na 4-5 miejsce - mówi Wiesław Wasilewski, zastępca kierownika MKS Kutno.

Porażka Górnika, czyli baty z liderem

ŁĘCZYCA

Na boisku ChKS Łódź, przy ul. Kosynierów Gdyńskich, w sobotę zespół Górnika przegrał z KS Paradyż 3:0.

Tabela ligowa łódzkie » IV liga

1. KS Paradyż	45
2. LKS Kwiatkowie	37
3. Mechanik Radomsko	36
4. Zawisza Pajęczno	34
5. Warta Działoszyń	29
6. Zjednoczeni Stryków	29
7. Włókniarz Moszczenica	28
8. Płica Przedbórz	27
9. Soronto Ząbów Skierniewice (wycofany)	26
10. Concordia Piotrków Trybunalski	24
11. Mazovia Rawa Mazowiecka	23
12. Jutrzenka Warta	21
13. Górnik Łęczyca	19
14. Pogoń-Ekolog Zduńska Wola	18
15. Włókniarz Pabianice	15
16. Orleń Cielądz	12
17. Boruta Zgierz	10
18. Włókniarz Zgierz	8

WILSON KIDS CUP ŁĘCZYCA

ŁĘCZYCA

Wilson Kids Cup Łęczyca Open rozpoczął kolejną już IV Edycję i jest chyba najstarszym cyklem imprez w Polsce dla najmłodszych, rozkochanych w tenisie następców siostr Radwańskich, Jerzyka Janowicza czy Łukasza Kubota. W tenisowych zmaganiach w hali sportowej gimnazjum wzięło udział prawie 40 dzieci w wieku od 5 do 10 lat. Wiosenna zima oraz choroby spowodowały, że z listy zgłoszeń w ostatniej chwili ubyło około 20 zawodników, wielka szkoda. Lecz mimo to możemy kolejną naszą imprezę uznać za udaną. Odbyły się wszystkie kategorie wiekowe, czyli poziom od niebieskiego 6 lat, poprzez czerwony 7-8 lat, pomarańczowy 9 lat aż po zielony 10 lat. Jak zwykle dla każdego malucha był piękny złoty, srebrny lub brązowy medal potwierdzony kolorowym dyplomem zgodnie z kategorią wiekową. Były oczywiście drobne upominki i plakaty gwiazd światowego tenisa, a także coś słodkiego, aby często ukoić i osuszyć



niejedną małą łezkę po przegranych meczach. Nasi młodzi reprezentanci, zawodnicy MMKT z Łęczycy i Kutna radzą sobie coraz lepiej i

mamy nadzieję, że już wkrótce będą walczyć o coraz wyższe lokaty z rówieśnikami o znacznie dłuższym tenisowym stażu.

Ze sportowym pozdrowieniem
Grzegorz Jasiński
MMKT - Łęczyca

POZIOM NIEBIESKI 6 lat

1. Wyszyński Konrad - Łódź
2. Wereszka Błażej - Opoczno
3. Filipczak Oskar - Kutno SP1 (MMKT - Łęczyca)

POZIOM CZERWONY 7 lat

1. Wyszyński Konrad - Łódź
2. Blichowski Antoś - MMKT - Łęczyca
3. Głowacki Mateusz - MMKT - Łęczyca
4. Filipczak Igor - Kutno SP1 (MMKT - Łęczyca)

POZIOM CZERWONY 8 lat

1. Dawid Jurek - Opoczno
2. Renkiel Miłosz - Piotrków Tryb.
3. Dąbrowska Helena - Pabianice
4. Słowikowski Szymon - Kutno SP4 (MMKT - Łęczyca)
5. Gągolewski Dorian - Kutno SP1 (MMKT - Łęczyca)

POZIOM POMARAŃCZOWY 9 lat

1. Niedźwiecki Jakub - Łódź
2. Konwiński Mateusz - Łódź
3. Wróblewska Jagoda - Łódź
4. Strzelecki Jakub - Łódź
5. Turlński Adam - Opoczno
6. Krygiel Miłosz - Kutno SP9 (MMKT - Łęczyca)
7. Bilicki Filip - Kutno SP1 (MMKT - Łęczyca)
8. Jaszczak Julia - Kutno SP9 (MMKT - Łęczyca)
9. Kowalewski Jakub - Kutno SP9 (MMKT - Łęczyca)
10. Krawczyk Paulina - Kutno SP9 (MMKT - Łęczyca)
11. Sokółska Julia - Kutno SP4 (MMKT - Łęczyca)

POZIOM ZIELONY 10 lat

1. Wereszka Kacper - Opoczno
2. Szymański Olivier - Ozorków
3. Walczak Mateusz - Łódź
4. Lipiec Xenia Kędzierzyn - Koźle
5. Koziański Bartek - Opoczno
6. Szustkiewicz Jan - Łódź
7. Gontar Lech - Łódź
8. Strzelecki Kuba - Łódź
9. Jurek Kajetan - Łódź
10. Piechna Max - Opoczno
11. Siwakowski Bartek - Piotrków Tryb.
12. Kostrzewski Kacper MMKT - Łęczyca



NOWY SYSTEM GOSPODAROWANIA ODPADAMI NA TERENIE GMINY ŁĘCZYCA

Od dnia 1 lipca 2013 r. na podstawie ustawy z dnia 13 września 1996 r. o utrzymaniu czystości i porządku w gminach (tj. Dz. U. z 2012 r. poz. 391 i 951) na terenie gminy Łęczyca będzie obowiązywał nowy system gospodarowania odpadami komunalnymi, który obejmie wszystkie nieruchomości zamieszkałe. **Obowiązek wprowadzenia tego systemu jest obligatoryjny dla wszystkich gmin na terenie Polski i wynika z ustaw podjętych przez Sejm Rzeczypospolitej Polskiej. Fundamentalną zmianą w stosunku do obowiązujących przepisów będzie to, że gmina stanie się odpowiedzialna za odbiór, transport i zagospodarowanie odpadów komunalnych od mieszkańców. Gmina Łęczyca w drodze przetargu wybierze firmę odbierającą i odpowiednio zagospodarowującą odpady komunalne od właścicieli nieruchomości zamieszkałych.**

OPŁATY

Wysokość opłaty będzie zależała od liczby zamieszkałych osób na danej nieruchomości oraz od tego, czy odpady zbierane są selektywnie. Zachętą do selektywnego zbierania odpadów będzie niższa stawka opłaty. Wysokość opłaty wyniesie:

- * 4 zł od osoby na miesiąc w przypadku osób segregujących odpady,
 - * 8 zł od osoby na miesiąc w przypadku osób nie segregujących odpady.
- Właściciele nieruchomości będą wносить opłatę do gminy, a nie jak dotąd, do firmy odbierającej odpady. Miesięczna opłata za gospodarowanie odpadami komunalnymi na terenie gminy Łęczyca uiszczana będzie przez właścicieli nieruchomości zamieszkałych kwartalnie, w łącznej wysokości za trzy miesiące kalendarzowe, w terminach:
- 1) za I kwartał do 31 marca danego roku,
 - 2) za II kwartał do 30 czerwca danego roku,
 - 3) za III kwartał do 30 września danego roku,
 - 4) za IV kwartał do 10 stycznia następnego roku.
- Termin uiszczenia pierwszej opłaty w 2013 r. upływa w dniu 30 września 2013 r. i obejmuje okres od 1 lipca 2013 r. do 30 września 2013 r. Uiszczenie opłat za gospodarowanie odpadami komunalnymi przez właścicieli nieruchomości zamieszkałych będzie możliwe w następujący sposób:
- 1) gotówką w kasie urzędu gminy,
 - 2) gotówką lub przelewem na rachunek bankowy gminy Łęczyca,
 - 3) u sołtysa

DEKLARACJA

Właściciele nieruchomości zamieszkałych, zobowiązani będą złożyć do urzędu gminy deklarację o wysokości opłaty za gospodarowanie odpadami **do dnia 15 kwietnia 2013 r.**

W przypadku zmiany danych będących podstawą obliczenia opłaty (liczby osób zamieszkujących daną nieruchomość) właściciel nieruchomości będzie zobowiązany złożyć nową deklarację w terminie 14 dni od dnia nastąpienia zmiany.

W razie niezłożenia deklaracji wójt określi w drodze decyzji wysokość opłaty.

ZASADY SEGREGACJI

Ustalono następujące zasady zbierania odpadów komunalnych i ich odbioru:

- 1) odpady komunalne powinny być zbierane selektywnie,
- 2) odpady szklane należy gromadzić w pojemnikach przeznaczonych do tego celu – typu dzwon w kolorze zielonym – ustawionych na terenie gminy Łęczyca w tzw. gniazdach,
- 3) odpady opakowaniowe lekkie (opakowania wykonane z plastiku, papieru, metalu, aluminium, wielomateriałowe, itp.) należy gromadzić w pojemnikach wykonanych z siatki przeznaczonych do tego celu ustawionych na terenie gminy Łęczyca w tzw. gniazdach,
- 4) odpady komunalne zmieszane (pozostałości z sortowania) powinny być zbierane do pojemników znajdujących się na posesji,
- 5) odpady ulegające biodegradacji, odpady zielone, opakowania ulegające biodegradacji należy zagospodarować we własnym zakresie w kompostowniku znajdującym się przy nieruchomości,
- 6) dla potrzeb selektywnej zbiórki odpadów będzie działał Centralny Punkt Selektywnego Zbierania Odpadów, dalej zwany CPSZO,
- 7) papier, metal, zużyte baterie, przeterminowane leki, odpady wielkogabarytowe winny być wydzielone ze strumienia odpadów komunalnych i przekazywane do CPSZO,
- 8) zużyty sprzęt elektroniczny i elektryczny pochodzący z gospodarstw domowych należy przekazywać (na zasadach określonych w ustawie z dnia 29 lipca 2005 r. o zużytym sprzęcie elektrycznym i elektronicznym Dz. U. z 2005 r. nr 180, poz. 1495 z póź. zm.) do punktów zbierania zorganizowanych przez sprzedawców tego sprzętu lub do CPSZO,
- 9) odpady niebezpieczne, wydzielone ze strumienia odpadów ko-

munalnych typu: akumulatory, świetlówki, opakowania po środkach ochrony roślin winny być zbierane selektywnie i poddawane utylizacji lub zagospodarowaniu na podstawie odrębnych przepisów (oddawane sprzedawcy u którego zostały zakupione),

10) wykaz lokalizacji pojemników przeznaczonych do selektywnego zbierania odpadów szklanych i odpadów opakowaniowych oraz lokalizacja i godziny otwarcia CPSZO zostaną zamieszczone na tablicy ogłoszeń w urzędzie gminy i na stronie internetowej urzędu.

Przyjmuje się, że właściciele nieruchomości zamieszkałych postępujący (gromadzący odpady) w sposób określony powyżej, gromadzą odpady w sposób selektywny. Inny sposób gromadzenia odpadów zostanie uznany za gromadzenie odpadów w sposób nieselektywny.

ZANIM WRZUCISZ ODPADY DO POJEMNIKA: USUŃ RESZTKI PRODUKTÓW Z OPAKOWAŃ, ZGNIĘĆ OPAKOWANIA.

OBOWIĄZKI

Ponadto do obowiązków właściciela nieruchomości należy m.in.:

- 1) wyposażenie nieruchomości w odpowiednie pojemniki do gromadzenia odpadów komunalnych o następującej wielkości:
 - a) pojemnik o pojemności 120l dla nieruchomości, którą zamieszkuje do 4 osób łącznie,
 - b) pojemnik o pojemności 240l lub dwa pojemniki o pojemności 120l każdy dla nieruchomości, którą zamieszkuje powyżej 4 osób,
 - c) wielokrotność pojemnika 120l na każde 4 osoby dla nieruchomości, którą zamieszkuje powyżej 8 osób,
- 2) wyposażenie nieruchomości w kompostownik,
- 3) należy wypowiedzieć umowę z firmą obecnie odbierającą odpady w celu uniknięcia podwójnych opłat od miesiąca lipca br.

Wszelkie informacje dotyczące nowego systemu gospodarowania odpadami można uzyskać w urzędzie gminy w Łęczyca – pokój nr 7 oraz pod nr telefonu 24 388 34 29 Małgorzata Godlewska i Anna Kowalczyk. Zapraszamy również na naszą stronę internetową www.gminaleczyca.pl (zakładka: nowy system gospodarki odpadami).

